

お米便り 春号



秋田県南秋田郡
大潟村西2-2
河内 伸介

河内さんちのブログ（農作業日記）
<http://kochi-net.blog.dreamcom.jp>

河内さんちのお米ホームページ
<http://kochi-net.com/kome.html>

春一番の仕事はまずハウスにビニールをかけます。3月20日頃から始めます。今年は真冬は暖かかったのですが春になって天気の悪い日が続きました

今年も田植えが無事に終わりました。
毎年同じ作業なので仕事の内容をどうお知らせしたらいいのか悩みましたが、今年も秋田のようすと私の仕事をお知らせします。



土に肥料を混ぜる

ハウス張りと同時に種まきを使う土の準備をします。



ハウスと土の準備ができたら種をお湯につけて発芽させます。



準備ができたら種まきです。4月10日から始めました。



種をまいた箱を並べます。重労働なのに並べてくれたおばさん達ありがとうございます！

種まきと同時にハウスに苗箱を並べます。家族だけでは間に合わないので手伝いのおばさん達に手伝ってもらいました。ハウスを5棟に苗約5,000箱を種まきしてハウスに並べました。これで一安心ですが温度が大切なのでハウスの窓を開けたり閉めたり、どんな仕事をしていても、どこにいても天気が変わればすぐに駆けつけ温度管理をします。



芽が出そろうまで保護シートをかけて待ちます。このくらいになったら一安心



緑色になって苗らしくなってきました



健康な苗はこのように根が張って真っ白になります。



今年は6月11日から田植えをしました。10列ずつすごいスピードで植えていきます。



今年からデビューした新トラクターです。レーザー仕様といって田んぼの畔（あぜ）から水平のレーザー光線を出していて、それを感知しながら水平になるように作業機が自動上下します



レーザー発光器

このレーザー発光機で放つ水平なレベルをトラクターで検知しています。レーザー発光器に安い三脚を買って使ったら風で揺れてしまい正確な作動ができず、つかえ棒で補強しました。

お父さんが横に乗り練習中



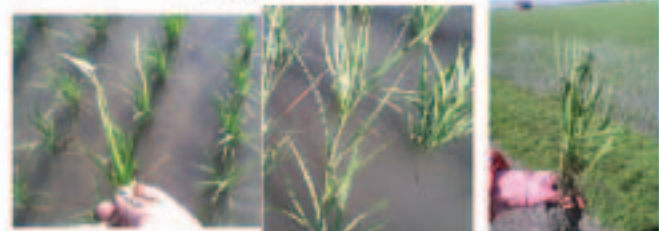
今年からトラクターが2台になったので息子が古い方を乗ってくれました。若いから飲み込みが早く頼もしいです。



田植え直後に除草剤をまきます。これ1回やめると限りなく無農薬に近づきますが、この時期の農薬は残留しませんし低コストにも必要です



それでも草は出てきますので、やはり最後はこれしかありません。手で取ります。



オモダカ
(別名ギヤオス)

ウキヤガラ

大きくなったヒエ

私の田んぼに生える主な雑草です。これらの雑草は除草剤は効きませんのでマメに手で取るしかありません。どれも今年の収穫に影響しませんが種を残すと来年から草が増えてしまいますので手で取ります